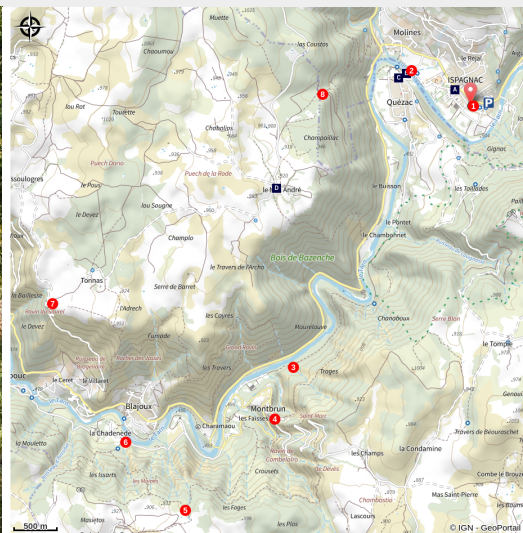


Aventures sur les Causses Méjean et Sauveterre - Trail n°44

Causses Gorges - Ispagnac



(lozere trail)



Une grande aventure entre Causses et Gorges: des montées bien raides, des descentes assez techniques et des portions sur les Causses ou en bord de Tarn plus roulantes. Un beau combo!

Une aventure sportive qui ravira autant vos mollets que vos pupilles.

Infos pratiques

Pratique : Trail

Durée : 3 h 30

Longueur : 22.8 km

Dénivelé positif : 1202 m

Difficulté : Difficile

Type : Boucle

Itinéraire

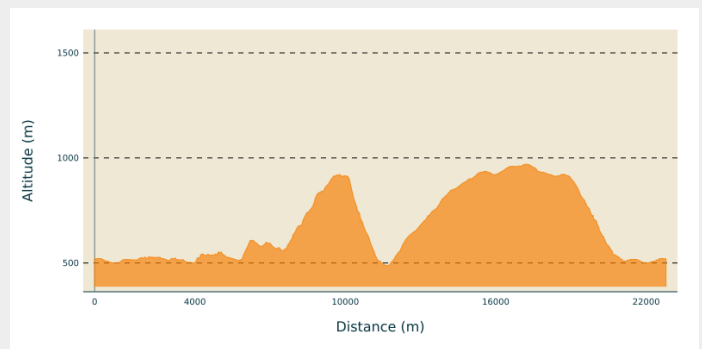
Départ : Ispagnac

Arrivée : Ispagnac

Balisage :  Trail

Communes : 1. Ispagnac
2. Gorges du Tarn Causses

Profil altimétrique

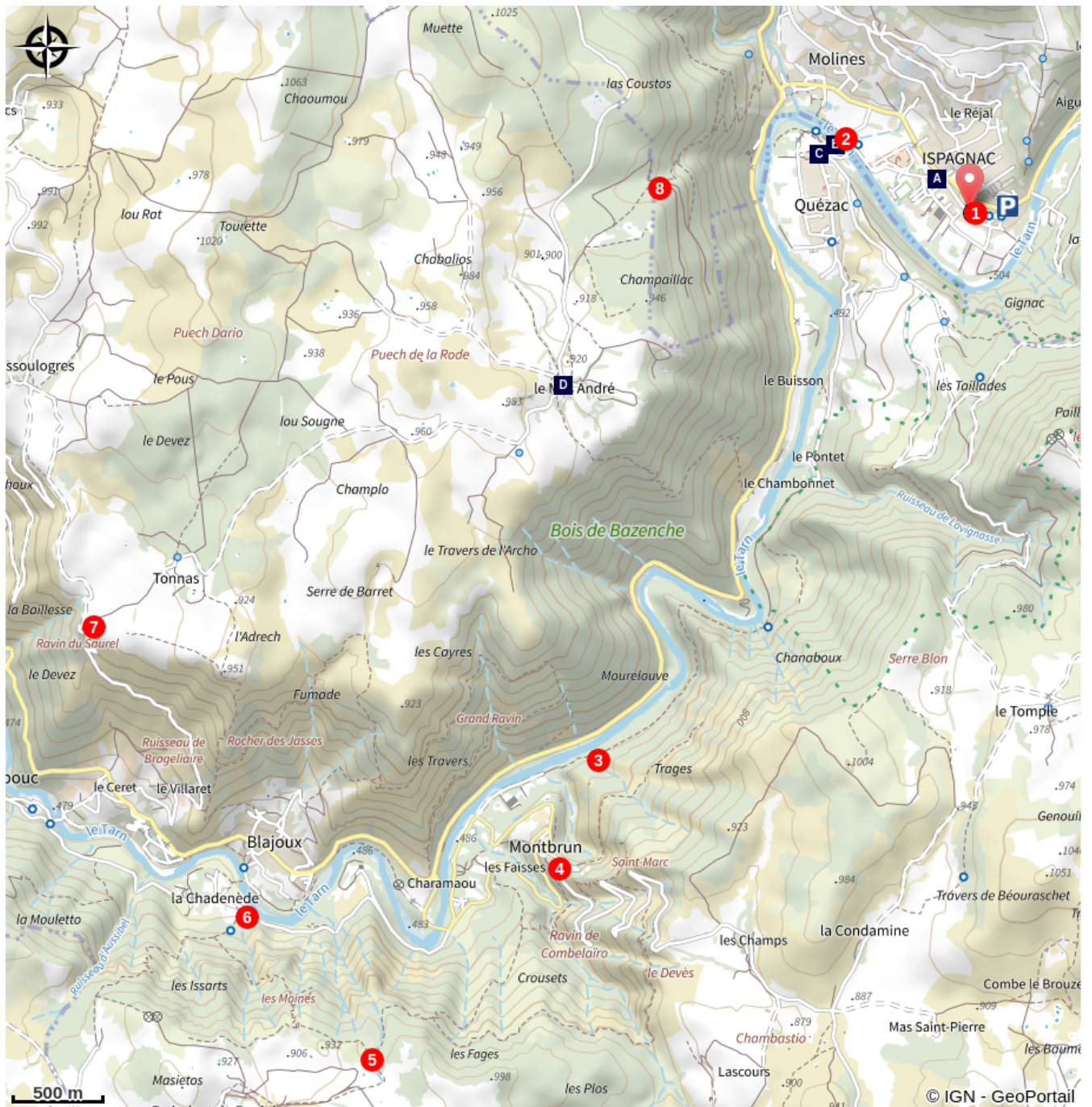


Altitude min 487 m Altitude max 970 m

Suivre le balisage trail n°44.

1. On commence tranquillement dans les ruelles d'Ispagnac
2. On rejoint très vite Quézac et son joli pont Ogival. De là, on longe le Tarn par une petite route qui se transforme ensuite en sentier.
3. Les choses sérieuses débutent, il faut se mettre à grimper! Le démarrage est assez doux.
4. La traversée de Montbrun, hameau médiéval pittoresque, permet de reprendre son souffle. L'ascension continue sur un monotrace rocailleux.
5. A peine arrivé sur les hauteurs du Causse Méjean, on entame la descente. Elle se fait aussi sur un sentier étroit et assez technique. Les points de vue sur les Gorges sont magnifiques, prenez le temps de les admirer.
6. De retour au Tarn, on change de rive pour rejoindre Blajoux, puis le Villaret. De là commence la deuxième grande montée, qui nous amènera sur les hauteurs du Causse Sauveterre.
7. Le plus dur est fait, il ne reste plus qu'à se promener sur le Causse Sauveterre, en suivant le GR.
8. Descente finale, assez raide sur sa dernière partie et un peu joueuse.

Sur votre chemin...



- ⊙ Les vigneronns d'Ispagnac (A)
- ⊙ L'eau de Quézac (C)
- 🏠 Le pont de Quézac (B)
- 🏠 Mas André (D)

Toutes les infos pratiques

Recommandations

Parcours relativement long et avec un dénivelé exigeant, ne sous évaluez pas ses difficultés. Pensez à emporter eau et alimentation selon vos besoins. Bien refermer les clôtures et les portillons. N'oubliez pas que le temps change vite en montagne.

Comment venir ?

Transports

Pour venir en transport en commun, renseignements sur le site: <https://www.mobilite-lozere.fr/>

Accès routier

Depuis Florac, prendre la N 106, direction Mende, puis bifurquer sur la D 907 bis direction Molines, Ispagnac, Ste Enimie

Parking conseillé

parking en face de la pharmacie, Ispagnac,

Lieux de renseignement

Maison du tourisme et du Parc national, Florac

Place de l'ancienne gare, N106, 48400 Florac-trois-rivières

info@cevennes-parcnational.fr

Tel : 04 66 45 01 14

<https://www.cevennes-gorges-du-tarn.com>



Office de tourisme Cévennes Gorges du Tarn, Ispagnac

Place de l'Église, 48320 Ispagnac

contact@cevennes-gorges-du-tarn.com

Tel : 04 66 45 01 14

<https://www.cevennes-gorges-du-tarn.com/>



Sur votre chemin...



Les vigneronns d'Ispagnac (A)

En 2003, le savoyard Sylvain Gachet réintroduit les vignes à Ispagnac et Florac, sur six hectares de terrasses. Sur des terrains argilo-calcaires ou de schiste, il tente la réimplantation du Domaine de Gabalie. En 2006, Elisabeth Boyé et Bertrand Servières s'installent comme vigneronns dans les Gorges du Tarn, toujours dans le cadre du projet de relance de la vigne sur ce site. Les ronces ou « bartas » qui ont envahi presque tous les terrains sont nettoyés. Les murs en pierre sèche sont reconstruits. Des amandiers, pêchers de vigne et cinq hectares de vignes sont replantés : le Domaine des Cabridelles voit le jour. Les vigneronns partagent la même cave coopérative à Ispagnac, qui sert aussi de point de vente. Un petit arrêt s'impose pour déguster les vins (la cave viticole se situe au niveau du parking de l'école publique)

Crédit photo : cevennes-gorges-du-tarn



Le pont de Quézac (B)

Il permet d'enjamber le Tarn et de rejoindre le village de Quézac situé sur la rive gauche. Vers 1350, le pape Urbain V décide de financer sa construction afin de faciliter l'accès des pèlerins à la collégiale Notre-Dame de Quézac. Sa construction s'achève au cours du XV^e siècle. Son histoire est jalonnée de destructions partielles par les crues, de reconstructions plus ou moins solides. Il est classé monument historique le 27 août 1931.

Crédit photo : © CC Florac Sud Lozère



☹ L'eau de Quézac (C)

L'eau minérale de Quézac jaillit naturellement de la source Diva, à l'entrée du village, dans un environnement exceptionnel, naturellement protégé depuis des siècles. Cette eau au goût agréable, riche en sels minéraux et oligo-éléments, est également réputée pour son action bienfaisante sur l'estomac. La source vient en fait du mont Aigoual et met, selon des études scientifiques, de 30 à 40 ans pour rejaillir à Quézac, après s'être déposée dans les nappes et s'être chargée en gaz naturel (ce qui est rare en France).

Crédit photo : © Nathalie Thomas



Mas André (D)

Les « mas » sont des domaines ou des petits hameaux. Actuellement, au Mas André, vivent deux familles d'éleveurs de brebis à viande (500 à 600 bêtes). À la sortie du hameau, un arrêt s'impose devant un ensemble de ruines, dégagant de superbes voûtes. Souvent de type « superposée », la voûte s'employait aussi bien pour faîter le grenier que pour couvrir la bergerie. L'absence de bois de charpente et d'eau, la peur des incendies, mais aussi l'abondance des pierres justifiait ce genre d'ouvrage. Enfin, une charpente ne supporterait pas la lourde toiture de lauzes calcaires (400 à 500 kg/m²). (P. Grime)

Crédit photo : Nathalie Thomas