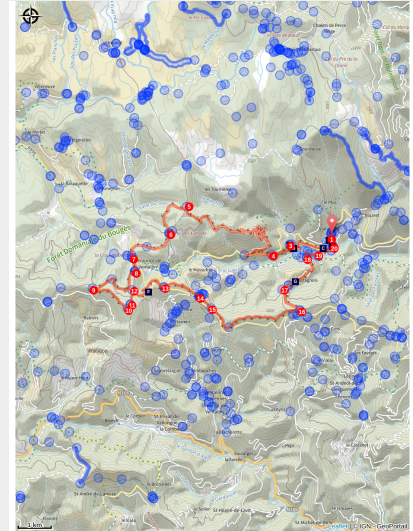


# Signal de Ventalon - VTT n°4

Mont Lozère



Signal du Ventalon (© Nathalie Thomas)



Très belle boucle autour du Luech dans une zone de faille entre schiste et granit. Circuit avec de nombreux points de vue sur la vallée du Luech, l'impressionnante falaise du Trenze et sur les vallées environnantes.

Le clou du spectacle sera le signal de Ventalon où l'on profite en récompense d'une vue à 360° exceptionnelle sur le Mont Lozère, les vallées cévenoles, l'Aigoual...et même la mer ou les alpes parfois. Traversée du hameau de Castagnols, au patrimoine bâti remarquable et passage par la Planche, où la baignade est possible, avant de remonter à Vialas.

Parcours difficile au dénivelé important. Attention à certains passages un peu techniques.

## Infos pratiques

---

Pratique : VTT

---

Durée : 4 h 30

---

Longueur : 30.8 km

---

Dénivelé positif : 1348 m

---

Difficulté : Difficile

---

Type : Boucle

# Itinéraire

**Départ** : Vialas

**Arrivée** : Vialas

**Balisage** : 🚰 VTT noir

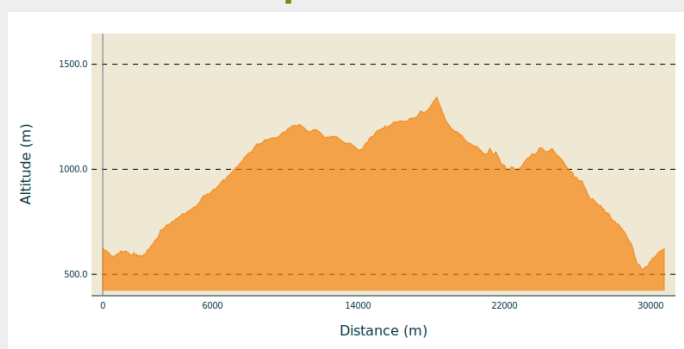
**Communes** : 1. Vialas

2. Pont de Montvert - Sud Mont Lozère

3. Saint-Privat-de-Vallongue

4. Ventalon en Cévennes

## Profil altimétrique



Altitude min 522 m Altitude max 1343 m

## Suivre le balisage VTT n°4

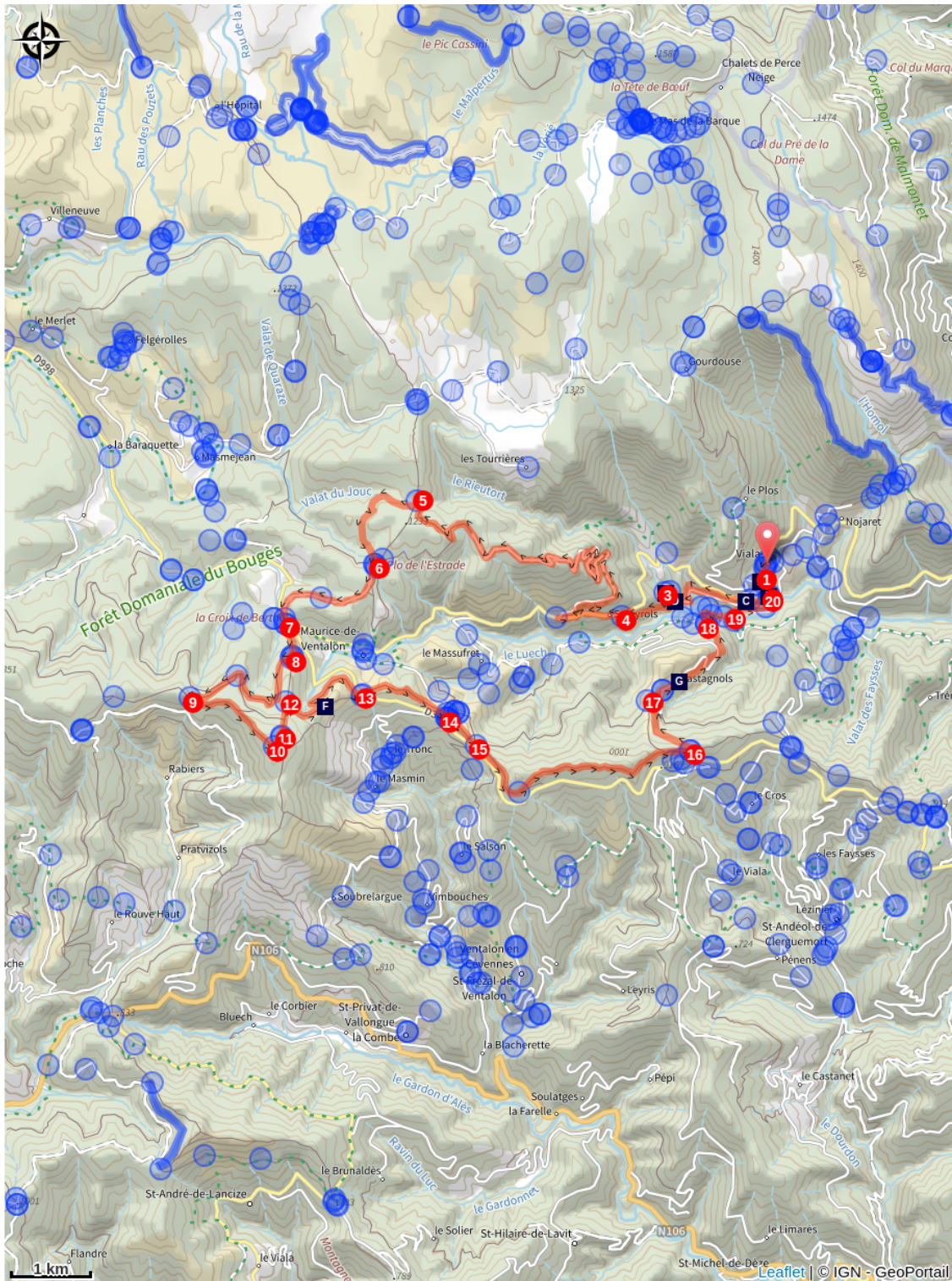
Le long de l'itinéraire, des poteaux directionnels vous guident ainsi qu'un balisage de peinture jaune. Les lieux-dits et/ou les directions à suivre sont indiqués en italique gras et entre guillemets dans le descriptif ci-dessous :

Au départ du poteau "**Vialas**" à côté de l'église, prendre la direction de :

1. "**Place de l'Ancienne Gendarmerie**", puis descendre sur
2. "**La Vigne**". Prendre à droite en direction de la maison de retraite et continuer sur la route jusqu'au pont de "**Rieutort**".
3. À "**Rieutort**", quitter la route pour prendre un sente à droite montant à "**Soleyrols**".
4. À "**Soleyrols**" prendre à droite puis prendre à gauche la route jusqu'au croisement de Mas de Lafont, que vous prenez sur votre droite, pour rejoindre "**Plo de l'Estrade**".
5. À "**Plo de l'Estrade**" prendre à gauche en direction de
6. "**Plo de la Nassette**", puis continuer sur la piste jusqu'à la croix de Berthel.
7. À "**La Croix de Berthel**", prendre la draille montant à
8. "**Draille du Ventalon**", puis prendre la piste à droite direction
9. "**Peyre de Soly**", puis prendre à gauche par le GR en direction de
10. "**Signal de Ventalon**". De là descendre sur
11. "**Sous le Signal de Ventalon**",
12. "**Le Grand Cougnet**", prendre ensuite à droite vers le
13. "**Col de Malpertus**", puis
14. "**Col de la Baraquette**". Traverser la route en direction du
15. "**Col de Chalsio**", continuer sur le chemin de crête jusqu'à
16. "**Le Relais de l'Espinassas**". De là prendre à gauche et descendre sur Vialas par
17. "**Pradiguas**" puis "**Castagnols**". Descendre sur
18. "**La Tranchée**", "**Lou Devez**" et "**Plagette**".
19. À "**Plagette**" monter sur "**Vialas**" par
20. "**La Vigne**", "**Place de l'Ancienne Gendarmerie**".

Itinéraire VTT extrait du cartoguide **Mont Lozère - pays des sources, sommet des Cévennes**, réalisé par le Pôle de pleine nature du mont Lozère.

# Sur votre route...



Les Esparnettes (A)

Mine de plomb argentifère (C)

La Faille de Vialas (E)

Castagnols (G)

Évolution du paysage (B)

Le Moulin de Rieutort (D)

Ligne de partage des eaux (F)

# Toutes les informations pratiques



## En coeur de parc

Le Parc national est un territoire naturel, ouvert à tous, mais soumis à une réglementation qu'il est utile de connaître pour préparer son séjour



## Recommandations

### **Le VTT hors piste est interdit.**

Le port du casque est vivement recommandé. Ne pas oublier son kit de réparation et un petit outillage. Bien refermer les clôtures et les portillons. Ralentir dans les fermes et les hameaux.

## Comment venir ?

### Accès routier

De Génolhac ou de Pont-de-Montvert-Sud-Mont-Lozère.

### Parking conseillé

Vialas (Temple)

## Lieux de renseignement

### Maison du tourisme et du Parc national, Florac

Place de l'ancienne gare, N106, 48400 Florac-trois-rivières

[info@cevennes-parcnational.fr](mailto:info@cevennes-parcnational.fr)

Tel : 04 66 45 01 14

<https://www.cevennes-gorges-du-tarn.com>



### Office de tourisme Des Cévennes au mont Lozère, Le Pont-de-Montvert

le Quai, 48220 Le Pont de Montvert sud mont-Lozère

[info@cevennes-montlozere.com](mailto:info@cevennes-montlozere.com)

Tel : 04 66 45 81 94

<https://www.cevennes-montlozere.com/>



## Source



CC des Cévennes au Mont Lozère

<http://www.cevennes-mont-lozere.fr/>



Parc national des Cévennes

<http://www.cevennes-parcnational.fr/>



Pôle pleine nature Mont Lozère

# Sur votre route...

---

## Les Esparnettes (A)

Ce quartier se situe à l'emplacement des « terres paranettes », c'est-à-dire des terres non cultivées, faisant jadis partie du domaine du château. Avec l'exploitation des mines, la population augmente : les maisons remplacent les jardins et sont construites en hauteur. Le quartier actuel s'étend du début de la rue jusqu'à l'église.

Panneau n°12

---

## Évolution du paysage (B)

Le schéma d'évolution du village qui figure sur le panneau a été réalisé en rapprochant le compoix (document de base de la fiscalité entre le XVe et le XVIIe siècle), les cadastres napoléoniens de 1815 et 1830 et le cadastre actuel...

Panneau n°11

---



## Mine de plomb argentifère (C)

La première exploitation daterait de l'époque gallo-romaine. Le filon de plomb argentifère est redécouvert en 1781 et exploité jusqu'en 1894. Le minerai est d'abord transporté à l'usine de Villefort, par le col de Montclar. Puis en 1827, une fonderie s'installe à Vialas pour traiter le minerai sur place.

Panneau n°10

Crédit : @ Olivier Prohin

---



## Le Moulin de Rieutort (D)

À Rieutort (qui signifie « ruisseau tordu »), il y avait un moulin à farine et un moulin drapier ou « paraudier ». Au XVIIe siècle, des toiles de « cadis » étaient faites à partir de laines cardées, filées, tissées et enfin foulées dans l'eau froide du moulin. C'était une toile raide que l'on utilisait pour faire des habits inusables. La profession de « molinier de drap » disparaîtra à l'âge d'or de la soie.

Crédit : otcevennesmontlozere



## La Faille de Vialas (E)

Un pont enjambe le Rieutort, appelé Pudissine dans sa partie amont. Ce ruisseau prend sa source sur le mont Lozère à 1 425m d'altitude, près du mas de la Barque. Dans cette vallée, les masses arrondies du granit contrastent avec les blocs rectangulaires et fracturés du schiste. Dans le Rieutort, on peut trouver du schiste plaqué au granit, comme si les deux roches avaient été coupées au couteau puis collées ensemble. Cela vient du fait que le massif granitique du mont Lozère est remonté à travers les schistes en les fracturant, au carbonifère (- 285 millions d'années). Cet itinéraire longe les sites miniers liés à la faille de Vialas (elle-même perpendiculaire à la grande faille de Villefort).

Crédit : © Nathalie Thomas

---



## Ligne de partage des eaux (F)

Le territoire de Saint-Maurice-de-Ventalon, pays des sources, situé sur la ligne de partage des eaux est composé de 3 bassins versants. Le Luech, qui prend sa source sur les hauteurs, rejoint les torrents du Rieutort et de la Gourdouze avant de se jeter dans la Céze vers la Méditerranée. Elle voit naître également le Gardon d'Alès qui coule à Saint-Frézal-de-Ventalon en direction de la Méditerranée. La Goudesche et l'Alignon sur le versant océanique serpentent tranquillement au milieu des prés pour rejoindre le Tarn.

Crédit : © Yannick Manche

---



## Castagnols (G)

(origine : châtaigneraie).

Village important bien avant Vialas, proche d'un grand axe de communication sur les crêtes, Castagnols était le chef-lieu de la paroisse jusqu'en 1684. Les chanoines du chapitre collégial de Bédoues bénéficiaient du revenu considérable de son prieuré, fondé par Guillaume de Grimoard devenu le Pape Urbain V. Par la suite, les habitants de Castagnols se sont engagés fortement dans la Réforme. L'église a été brûlée à l'époque des Camisards. Après 1970, des amoureux des Cévennes ont remonté les ruines.

Crédit : nathalie.thomas

---